

Caderno de Prova

AL01

Analista Legislativo

Analista de Sistemas

Dia: 6 de dezembro de 2009 • Horário: das 14 às 18 h

Duração: 4 horas, incluído o tempo para o preenchimento do cartão-resposta.

Confira o número que você obteve no ato da inscrição com o que está indicado no cartão-resposta.

Instruções

Para fazer a prova você usará:

- este **caderno de prova**;
- um **cartão-resposta** que contém o seu nome, número de inscrição e espaço para assinatura.

Verifique, no caderno de prova se:

- faltam folhas e a seqüência de questões, no total de 50, está correta.
- há imperfeições gráficas que possam causar dúvidas.

Comunique imediatamente ao fiscal qualquer irregularidade.

Atenção!

- Não é permitido qualquer tipo de consulta durante a realização da prova.
- Para cada questão são apresentadas 5 (cinco) alternativas diferentes de respostas (a, b, c, d, e). Apenas uma delas constitui a resposta correta em relação ao enunciado da questão.
- A interpretação das questões é parte integrante da prova, não sendo permitidas perguntas aos fiscais.
- Não destaque folhas da prova.

Ao terminar a prova, entregue ao fiscal o caderno de prova completo e o cartão-resposta devidamente preenchido e assinado. O gabarito da prova será divulgado no site do concurso.

<http://alesc.fepese.ufsc.br>

Conhecimentos Gerais

(20 questões)

Língua Portuguesa

(10 questões)

Texto 1

Para andar de automóvel, alimentar-se, ir ao cinema, realizar as tarefas rotineiras da vida, a humanidade lança no ar 49 bilhões de toneladas de gás carbônico por ano. A quantidade de fumaça aumenta a cada dia, na razão direta da busca das nações por desenvolvimento. Novas estradas, fábricas e automóveis criam riqueza, mas aceleram enormemente as emissões. A engrenagem que trabalha em busca da prosperidade é a mesma que arrasta o planeta para o caldeirão. Há uma quase unanimidade entre a comunidade científica de que, a cada década, a Terra fica 0,2 grau mais quente. A estimativa dos cientistas reunidos pela Organização das Nações Unidas para estudar o assunto é que, até o fim deste século, a temperatura média terá subido entre 1,8 e 4 graus, com consequências que variam do desconforto ao cataclismo. Esses cientistas entraram em acordo que é preciso fazer algo para conter o ritmo do aquecimento global. Daqui a menos de um mês, em Copenhague, na Dinamarca, representantes de 192 países vão se reunir com o objetivo de encontrar uma saída para o problema que tanto atemoriza os cientistas.

O dilema da maior parte dos países é como poluir menos sem minar seus planos de crescimento. O fenômeno climático que se quer combater é pouco conhecido, mas as consequências econômicas e sociais de limitar o crescimento são bem conhecidas e trágicas. Daí a resistência dos países em anunciar metas claras de redução das emissões de CO₂.

Ronaldo França: *O futuro ainda enfumaçado*. In *Veja*, 11 nov. 2009, p. 94.

1. Assinale a alternativa que se **justifica** pelo texto.
- a. () Os cientistas são unânimes em afirmar que a Terra a cada dia fica 0,2 grau mais quente.
 - b. () Porque as nações buscam seu desenvolvimento, há no ar 49 bilhões de toneladas de gás carbônico.
 - c. () Até o fim deste século nossa temperatura média terá subido 4 graus, provocando o desconforto do cataclismo.
 - d. () É dilema para muitos países desenvolvidos a criação de riqueza, que acelera as emissões de gás carbônico
 - e. (X) Porque conter a poluição implica poder reduzir crescimento, os países relutam em ser claros quanto a seus planos de redução das emissões de gás carbônico.

2. Observe:

- I. "ir ao cinema"
- II. "Novas estradas"
- III. Parece que a Terra ficou 0 grau mais quente nesta década.
- IV. "até o fim deste século" / "Esses cientistas"
- V. "a mesma que arrasta o planeta"

Assinale a alternativa **incorreta**, tendo em vista a norma culta da língua.

- a. () Zero sempre indica singular; assim, a expressão do item III está correta.
- b. () O item IV está correto. No texto, este se refere ao que está próximo de quem fala/escreve; Esses reporta-se a um substantivo (cientistas) já mencionado.
- c. (X) O sentido da frase em que se encontra a expressão do item II permanecerá o mesmo, se o substantivo for anteposto ao adjetivo (Estradas novas).
- d. () Em I, se cinema for substituído por praia haverá presença do acento indicativo de crase.
- e. () Em IV, "a mesma" refere-se a "A engrenagem".

3. Assinale a alternativa em que **não** há correspondência entre o fragmento do texto e a idéia apresentada.

- a. () “para o caldeirão” – indica lugar.
- b. (X) “como poluir menos” – implica comparação.
- c. () “Para andar de automóvel, alimentar-se, ir ao cinema, realizar as tarefas rotineiras da vida”/ “para estudar o assunto” – implica finalidade.
- d. () “mas (aceleram)” – estabelece relação de oposição entre as idéias das duas orações em que se encontra.
- e. () “até o fim deste século” – implica limite de tempo.

4. Assinale a alternativa **incorreta** quanto à pontuação.

- a. () As três primeiras vírgulas do texto separam expressões com mesmo valor sintático.
- b. () A vírgula, depois de “Daqui a um mês”, separa um adjunto adverbial deslocado.
- c. () É a presença de aposto que determina o uso das vírgulas, em *Florianópolis, situada na Ilha de Santa Catarina, tem muitas e belas praias*.
- d. (X) Está correto o emprego da vírgula, em *Os países em desenvolvimento, acompanham ansiosos, as discussões sobre o problema do aquecimento global*.
- e. () É o elemento intercalado que determina as vírgulas, em: *Nós fazemos, isto é, pretendemos fazer coleta seletiva do lixo que produzimos*.

5. Assinale a alternativa em que o segundo período **não** corresponde à forma plural do primeiro período.

- a. (X) Já faz oito anos que visitei a Dinamarca.
Já fazem oito anos que visitei a Dinamarca.
- b. () Deve haver um cientista preocupado com o aquecimento global.
Deve haver cientistas preocupados com o aquecimento global.
- c. () Estou quite com o serviço militar.
Estamos quites com o serviço militar.
- d. () Segue, anexa ao requerimento, a certidão solicitada.
Seguem, anexas ao requerimento, as certidões solicitadas.
- e. () Terei uma vida melhor, quando o ser humano respeitar a Terra.
Teremos uma vida melhor, quando os seres humanos respeitarem a Terra.

Texto 2

A Ilha de Santa Catarina, em que se situa parte de Florianópolis, era conhecida pelos índios carijós, que a habitavam, como Meiembipe. Esse nome significa *Montanha ao longo do canal*, em referência ao sistema de montanhas que dominava a ilha, de uma extremidade a outra, e que eles observavam do continente. O canal estreito sob a ponte Hercílio Luz eles chamavam Juremirim: Boca pequena – ou *Estreito*, nome que passou a denominar a parte continental da cidade.

Um dos nomes que a Ilha de Santa Catarina recebeu, inicialmente, foi Ilha dos Patos, provavelmente devido às numerosas aves marinhas aqui existentes, entre as quais biguás, sempre vistas nas ribeiras calmas das baías Norte e Sul. Foi um navegador veneziano a serviço da Espanha, Sebastião Caboto, quem a chamou Santa Catarina, em homenagem à sua esposa, Catarina Medrano, ou à Santa Catarina de Alexandria, festejada pela Igreja Católica no dia 25 de novembro. Como ele não deixou registro sobre as razões de sua escolha, a dúvida permanece. Como ele se encontrava na Ilha, a 25 de novembro de 1526, e a tradição marinha cristã de então rezava que os lugares descobertos recebessem nome de santos, a segunda hipótese prevalece.

6. Em “em que se situa parte de Florianópolis” o **se** tem função igual à do **se** da alternativa:

- a. () Em fevereiro de 1527 o veneziano foi-**se** da Ilha de Santa Catarina.
- b. () Na temporada de verão, alugam-**se** casas por toda a ilha.
- c. (X) Sebastião Caboto maravilhou-**se** com a beleza de nossa ilha.
- d. () **Se** conheceres Florianópolis, ficarás encantado com a cidade.
- e. () Quando avistaram os primeiros brancos, os carijós fitaram-**se** espantados.

7. Assinale a alternativa **incorreta**.

- a. () Em “Como ele”, Como equivale a Porque.
- b. () Em “eles observavam / eles chamavam”, eles refere-se aos índios carijós.
- c. () Em “a tradição marinheira cristã de então rezava”, a forma verbal corresponde a determinava, preceituava.
- d. () Em “em que se situa parte de Florianópolis / que a habitavam”, há próclise; o que sempre atrai o pronome.
- e. (X) Em “devido às numerosas aves marinhas”, substituindo-se numerosas por grande número de o acento de crase permanece.

8. Assinale a alternativa **incorreta**, considerando o texto.

- a. () A expressão “sempre vistas” refere-se a “numerosas aves marinhas”.
- b. (X) A expressão “devido às” implica idéia de consequência.
- c. () No texto, a expressão “de então” refere-se a um tempo passado; ao ano de 1526.
- d. () Em “que a habitavam” e “eles chamavam” há idéia de ação prolongada no passado.
- e. () Em “recebessem” há idéia de um fato provável no passado.

9. Observe as frases abaixo.

- I. Logo que Luísa chegou a Florianópolis deu um chego na Lagoa da Conceição.
- II. Não pude vim ontem à Praça XV, por isso perdi o festival de Boi de Mamão.
- III. Na Ilha dos Patos houveram índios pacíficos: os carijós.
- IV. Havia fortes razões para você não gostar de praia.
- V. Este livro de Cristóvão Tezza é para eu ler e devolver?

Assinale a alternativa com afirmação **errada**.

- a. () A frase I está errada; a forma correta do particípio é chegado.
- b. () Na frase II a forma correta é vir.
- c. (X) A frase III está correta, porque o verbo concorda com índios.
- d. () A frase IV está correta; o verbo haver, indicando existência, é impessoal.
- e. () A frase V está correta; eu é sujeito de ler e devolver.

10. Assinale a alternativa com afirmação **errada**.

- a. () *Irei viajar consigo, Luís.* – A expressão sublinhada é incorreta, pois tem valor reflexivo.
- b. (X) *Abracei-lhe carinhosamente, pelo sucesso alcançado.* – O verbo abraçar exige esse pronome oblíquo.
- c. () *Meus pêssames; seus óculos estão remendados com esparadrapo!* – As palavras sublinhadas somente devem ser empregadas no plural.
- d. () *Cheguei na bela ilha catarinense, para conhecer suas praias.* – A expressão sublinhada deve ser substituída por à, preposição exigida por verbos de movimento.
- e. () *Desde o século passado temos TV em cores.* – A frase está correta, como também em *Comprei uma TV em preto e branco.*

Aspectos históricos, geográficos, econômicos e sociais

(10 questões)

11. Sobre as tentativas de invasão do território luso brasileiro durante o período colonial, analise as seguintes afirmativas:

- I. Dom Alvar Núñez Cabeça de Vaca, em nome do rei da Espanha, invadiu, em 1541, áreas do atual território de Santa Catarina. Sua embarcação naufragou no litoral catarinense e ele seguiu por terra até o Paraguai.
- II. Os franceses, liderados por Nicolau de Villegaignon, ocuparam a Baía da Guanabara e fundaram a França Antártica, uma sociedade utópica de inspiração católica.
- III. Expulsos da Baía da Guanabara por Mem de Sá, os franceses invadiram o Maranhão e fundaram a Mauríçania na ilha de São Luís.
- IV. Os ingleses atacaram Santos, Salvador e Recife na tentativa de dominar um território no qual seria possível fundar uma comunidade de acordo com os princípios do socialismo utópico sugerido por Robert Owen.
- V. Os holandeses invadiram Salvador e Recife e outras áreas do Nordeste brasileiro durante o século XVII e permaneceram na região por mais de duas décadas.

Assinale a alternativa que indica todas as afirmativas corretas.

- a. () Somente as afirmativas II, III e V são corretas.
- b. () Somente a afirmativa V é correta.
- c. () Somente as afirmativas II e V são corretas.
- d. (X) Somente as afirmativas I e V são corretas.
- e. () As afirmativas I, II, III, IV e V são corretas.

12. Assinale a alternativa **correta** acerca dos acontecimentos históricos, políticos e culturais ocorridos no Brasil durante a década de 1920:

- a. () A Semana de Arte Moderna, a Revolta do Forte de Copacabana e os conflitos da Guerra do Contestado.
- b. () A eleição de Artur Bernardes para ocupar o cargo de presidente da República, representava os interesses das diferentes regiões do país e punha um fim à política do Café com Leite.
- c. () A inauguração do Teatro da Amazônia, juntamente com o Teatro Álvaro de Carvalho e das instalações da Colônia San'Ana e Santa Teresa.
- d. () Em 1922 houve a revolta de algumas fortalezas do Rio de Janeiro. Atacados pelas tropas federais, os revoltosos tenentistas refugiaram-se em São Paulo e no Espírito Santo.
- e. (X) A Coluna Prestes iniciou sua marcha de aproximadamente 25 mil quilômetros pelo interior do Brasil. Depois de enfrentar mais de duas dezenas de combates com as tropas federais, os sobreviventes refugiaram-se na Bolívia.

13. Com relação aos diferentes sistemas de governo adotados no Brasil nos últimos 500 anos, é **correto** afirmar que:

- a. () No Período Colonial, o sistema Monárquico de governo e a Plutocracia representada pelo senhores de engenhos foram os sistemas experimentados.
- b. () Após a Independência do Brasil, adotou-se um sistema de governo Oligárquico Parlamentarista.
- c. () Com o objetivo de controlar o populismo de Jânio Quadros, quando na Presidência da República, foi implantado o sistema parlamentarista de governo.
- d. (X) Entre os anos de 1961 e 1963, quando João Goulart ocupava o cargo de Presidente da República, foi adotado o sistema parlamentarista de governo.
- e. () O sistema parlamentarista de governo nunca foi implantado no Brasil, pois no plebiscito realizado em 1962, os simpatizantes do presidencialismo foram vencedores.

14. Examine as afirmativas seguintes sobre acontecimentos da história de Santa Catarina ocorridos durante o século XX:

- I. A tomada de Laguna pelas Tropas Farroupilhas comandadas por Giuseppe Garibaldi e a fuga de Anita Garibaldi para a Itália acompanhando o comandante.
- II. A inauguração da Ponte Hercílio Luz, que ligaria a Ilha de Florianópolis ao continente e o asfaltamento do trecho da BR 101, que passa pelo território catarinense.
- III. O envio do pelotão Voluntários da Pátria para combater as tropas nazistas na Europa e os acontecimentos que se tornaram conhecidos como A Novembrada.
- IV. A posse de Nereu Ramos, o único catarinense que ocupou o cargo de Presidente da República e a beatificação de Amábile Lúcia Visintainer, à época, Madre Paulina.
- V. A província de Santa Catarina foi transformada em Estado e Lauro Severiano Müller foi indicado para ocupar o cargo de Governador.

Assinale a alternativa que indica todas as afirmativas **corretas**.

- a. () Somente a afirmativa IV é correta.
- b. (X) Somente as afirmativas II e IV são corretas.
- c. () Somente as afirmativas II e V são corretas.
- d. () Somente as afirmativas II, III e V são corretas.
- e. () As afirmativas I, II, III, IV e V são corretas.

15. Sobre a economia catarinense, considere as afirmativas seguintes:

- I. A partir da segunda metade do século XIX, nos portos de Santa Catarina, embarcava-se madeira, farinha, arroz, cachaça, derivados de suínos e café, entre outros produtos.
- II. Áreas significativas de matas de Santa Catarina, consumidas pelas madeireiras, foram reflorestadas, sendo que as indústrias de móveis, celulose e embalagens representavam, na última década do século XX, aproximadamente, 50% das exportações do Estado.
- III. Nas últimas décadas do século XX, Santa Catarina produzia em torno de 40% do carvão mineral beneficiado no país, utilizado em termoeletricas e na metalurgia.
- IV. Aurora, Perdigão, Sadia e Seara são marcas que representam o dinamismo da agroindústria exportadora de Santa Catarina. A recente crise da economia mundial e a valorização do Real não conseguiram abalar a sua capacidade exportadora.
- V. A partir da década de 1930, a região de Joinville conheceria um forte impulso industrial com a instalação de indústrias de plásticos e metal mecânica.

Assinale a alternativa que indica todas as afirmativas **corretas**.

- a. () Somente a afirmativa III e IV são corretas.
- b. () Somente as afirmativas I, III e IV são corretas.
- c. (X) Somente as afirmativas I, III e V são corretas.
- d. () Somente as afirmativas II, III e V são corretas.
- e. () As afirmativas I, II, III, IV e V são corretas.

16. Sobre o Estado de Santa Catarina, analise as afirmações abaixo:

- I. Está situado na Região Sul do Brasil, entre o Paraná e o Rio Grande do Sul, com limites com a Argentina a Oeste e com o Oceano Atlântico a Leste.
- II. A superfície do território catarinense corresponde a 95.318,30 quilômetros quadrados, ocupando, aproximadamente, 2,11% da área do território brasileiro.
- III. Os rios da Vertente do Interior são planálticos e apresentam grande potencial hidroelétrico, enquanto que os da Vertente do Atlântico atravessam a planície litorânea, sendo aproveitados para a instalação de portos.
- IV. No ano de 2000, a população absoluta de Santa Catarina era de 5.333.284 habitantes, e o número de pessoas do sexo masculino era um pouco superior ao da população feminina.
- V. Alguns pólos tecnológicos ligados à Informática se destacam em Santa Catarina: Tecnópolis, em Florianópolis; Blusoft, em Blumenau; e Softville, em Joinville.

Assinale a alternativa que indica todas as afirmativas **corretas**.

- a. (X) Somente as afirmativas I, III, IV e V são corretas.
- b. () Somente as afirmativas I, II e V são corretas.
- c. () Somente as afirmativas II e V são corretas.
- d. () Somente a afirmativa IV é correta.
- e. () As afirmativas I, II, III, IV e V são corretas.

17. As belezas naturais do litoral, dos vales e da serra catarinense, juntamente com as águas termais e as manifestações culturais e folclóricas, colocam o Estado de Santa Catarina numa posição de destaque quanto às potencialidades turísticas. Porém, os problemas ambientais representam uma ameaça quando, aproximadamente, 80% dos recursos hídricos estão muito comprometidos por metais pesados, agrotóxicos, efluentes domésticos e industriais, somados ao lixo urbano.

Com relação aos problemas ambientais de Santa Catarina, examine as afirmativas seguintes:

- I. O saneamento do Rio da Bulha em Florianópolis é exemplo de um projeto bem sucedido, pois na região do curso das suas águas os problemas ambientais foram eliminados.
- II. As bacias dos rios Araranguá, Urussanga e Tubarão têm a qualidade de suas águas comprometida pela exploração e lavagem do carvão.
- III. No meio-oeste catarinense, na bacia do Rio do Peixe, a qualidade das suas águas está comprometida em virtude dos resíduos das indústrias, da recepção de efluentes urbanos, do uso de agrotóxicos e da destruição da mata nativa.
- IV. As águas do Rio Cachoeira e seus afluentes, na região de Joinville, sofrem um processo de contaminação acentuado à medida que recebem metais pesados e outros resíduos químicos.
- V. Os problemas ambientais que atingem o Estado, adicionados ao desmatamento de 88% da mata nativa, transformaram Santa Catarina no Estado da região Sul que apresenta a menor área de florestas nativas, proporcionalmente à sua superfície.

Assinale a alternativa que indica todas as afirmativas **corretas**.

- a. () Somente a afirmativa IV é correta.
- b. () Somente as afirmativas II e V são corretas.
- c. () Somente as afirmativas I, III, IV e V são corretas.
- d. (X) Somente as afirmativas II, III e IV são corretas.
- e. () As afirmativas I, II, III, IV e V são corretas.

18. Com relação aos acontecimentos históricos que envolveram o Contestado, no Sul, e Canudos, no Nordeste, é **correto** afirmar que:

- a. (X) Os conflitos envolveram crenças religiosas, combates armados e tornaram-se conhecidos na história como movimentos messiânicos.
- b. () Nos conflitos do Contestado, aproximadamente 20 mil pessoas rebelaram-se contra a ordem vigente e o saldo de 3 mil mortos. Só não foi maior, em virtude do apoio que os revoltosos receberam das autoridades políticas de Santa Catarina.
- c. () O palco dos conflitos do Contestado ocorreu em áreas situadas nos Estados do Paraná, Santa Catarina e São Paulo, disputadas por suas riquezas naturais.
- d. () Em Canudos, os seguidores de Antônio Conselheiro foram tratados com brandura pelas tropas militares do Império, enquanto que no Contestado, dispensou-se um tratamento violento aos seguidores dos Monges São João Maria e José Maria.
- e. () Em 1916, o Movimento do Contestado foi considerado encerrado com a assinatura de um acordo entre os governadores do Paraná e Santa Catarina, mas os combates continuaram por mais três anos.

19. Considere as afirmações abaixo acerca do território brasileiro e suas especificidades:

- I. É o quinto maior país do mundo em extensão territorial (8.514.215 km²) e o quarto maior se levarmos em conta as áreas contínuas, estando suas terras preponderantemente localizadas no hemisfério austral (em torno de 93%) e na zona tropical (aproximadamente 92%).
- II. Ocupa a porção centro-oriental da América do Sul, possuindo uma extensa faixa de fronteiras terrestres, limitando-se com todos os países deste continente, à exceção do Equador.
- III. Tem seu território cortado pela linha do Equador e pelo Trópico de Capricórnio, localizando-se o ponto extremo norte do seu litoral no Cabo Orange (4°30'30" N) e o ponto extremo sul no Arroio Chuí (33°45'03" S).
- IV. Apesar de sua considerável extensão territorial e da grande densidade demográfica observada em algumas de suas regiões, podemos apontar o Sertão do Nordeste e a região do Pantanal como exemplos de áreas anecúmenas no seu território.
- V. Levando-se em conta a divisão do seu território em macrorregiões, constatamos que a região Norte, apesar de ser a mais extensa, é pouco povoada, enquanto que a região Sudeste possui a densidade demográfica mais alta dentre estas.

Assinale a alternativa que indica todas as afirmativas **corretas**.

- a. () Somente as afirmativas II e IV estão corretas.
- b. () Somente as afirmativas IV e V estão corretas.
- c. (X) Somente as afirmativas I, III e V estão corretas.
- d. () Somente as afirmativas I, III, IV e V estão corretas.
- e. () Somente as afirmativas I, IV e V estão corretas.

20. Nas últimas seis décadas, o Brasil vem passando por um forte processo de urbanização, constatando-se uma inversão nas porcentagens da população urbana em relação à população rural (anteriormente predominante). Esta rápida transformação, não apenas gera novos problemas a serem enfrentados pelas cidades, como modificam sobremaneira o cenário encontrado no campo.

Acerca de tal processo e suas consequências para a sociedade brasileira, assinale a alternativa **correta**:

- a. () Nos chamados países desenvolvidos, tal processo de urbanização deu-se de maneira gradual. Tal fator, apesar de ter feito com que estes tivessem um desenvolvimento econômico lento, possibilitou um melhor planejamento das cidades e da distribuição de sua população.
- b. () Apesar do crescimento acelerado de grande parte das cidades brasileiras, o processo de urbanização destas – especialmente nos grandes centros urbanos – ocorreu de maneira bem planejada, graças à implementação de medidas eficazes de planejamento urbano por parte de seus governantes.
- c. () Na ocorrência do fenômeno do êxodo rural, pouca importância pode ser dada às relações capitalistas modernas. O motivo é que empregado tinha mais interesse que a população permanecesse trabalhando no campo, uma vez que o maquinário adquirido era suficiente para a manufatura de seus produtos.
- d. () Entre 1950 e 1970, a região Sul apresentou taxas de urbanização superiores às do Sudeste. Tal fato deve-se especialmente à sua tradicional estrutura rural de pequenas propriedades familiares, modelo trazido pelos imigrantes europeus à região.
- e. (X) A rápida transição de uma economia agro-exportadora para um modelo econômico urbano e industrial, criou e acirrou uma série de fatores de expulsão dos trabalhadores para a cidade. Tal processo, somado ao crescimento da mecanização das atividades agrícolas, representa importante fator capazes de explicar a atual concentração fundiária encontrada no País.

Conhecimentos Específicos

(30 questões)

21. Em relação ao regime de trabalho dos funcionários públicos do Estado de Santa Catarina, nos termos da Lei nº 6.745/85, é **incorreto** afirmar:

- a. () O regime de trabalho dos funcionários públicos do Estado, sendo omissa a especificação de cargo, é de 40 (quarenta) horas semanais.
- b. () Nos dias úteis, somente por determinação da autoridade competente poderão deixar de funcionar as repartições públicas ou serem suspensos os seus trabalhos.
- c. (X) É permitida a prestação de serviço extraordinário, que não poderá ultrapassar a 180 (cento e oitenta) horas semestrais, salvo as atividades dos portuários, da indústria gráfica, dos servidores em exercício nos Centros Educacionais de Atendimento à Criança e ao Adolescente e nos estabelecimentos penais do Estado.
- d. () A jornada normal de trabalho poderá ser reduzida até a metade, com redução proporcional da remuneração, quando a medida se demonstrar necessária, no caso de funcionário estudante e de outras situações especiais.
- e. () As faltas ao serviço por motivos particulares não serão justificadas para qualquer efeito, porém não serão consideradas as faltas quando decorrentes de provas escolares, coincidentes com o horário de trabalho.

22. De acordo com o Estatuto dos Servidores Públicos Civis do Estado de Santa Catarina, é **correto** afirmar:

- a. () É permitida a prestação de serviços gratuitos ao Estado em situações especiais.
- b. (X) Haverá “substituição” nos casos de impedimento de ocupante de cargo em comissão ou de função de confiança.
- c. () Constituem requisitos básicos para a inscrição em concurso público: o gozo dos direitos políticos, a nacionalidade brasileira, a idade mínima de 18 (dezoito) anos e a idoneidade moral.
- d. () Opera-se a “recondução” quando, não sendo possível a transferência do funcionário, ocorrer modificação do seu estado físico ou de suas condições de saúde, que aconselhe o seu aproveitamento em atribuições diferentes, compatíveis com a sua condição funcional.
- e. () Estabilidade é o direito que adquire o funcionário nomeado por concurso de não ser exonerado ou demitido, após 01 (um) ano de tempo de serviço.

23. Conforme disposto no Regimento Interno da Assembleia Legislativa do Estado de Santa Catarina, é **correto** afirmar:

- a. () Legislatura é o período correspondente ao mandato parlamentar, de quatro anos, iniciando-se em 1º de janeiro do primeiro ano e terminando em 31 de dezembro do quarto ano de mandato.
- b. () A Mesa da Assembleia é o órgão colegiado, diretor dos trabalhos legislativos e administrativos, composta por Presidente, 1º Vice-Presidente, 2º Vice-Presidente, 3º Vice-Presidente, 1º Secretário, 2º Secretário, 3º Secretário e 4º Secretário.
- c. () Cabe à Assembleia, com a sanção do Governador, autorizar referendo e convocar plebiscito, mediante solicitação subscrita por no mínimo dois terços de seus membros.
- d. (X) Para afastar-se do País, o Deputado deverá dar prévia ciência à Assembleia, por intermédio da Presidência, indicando a natureza do afastamento e sua duração estimada.
- e. () O Deputado que tenha sofrido medida disciplinar não poderá integrar a Comissão de Constituição e Justiça na sessão legislativa em que ocorreu o fato, nem na seguinte.

24. De acordo com o Regimento Interno da ALESC, a Sessão Plenária realizada para grandes comemorações e homenagens especiais denomina-se:

- a. () Solene.
- b. (X) Especial.
- c. () Ordinária.
- d. () Preparatória.
- e. () Extraordinária.

25. Sobre as Comissões Parlamentares de Inquérito da Assembleia Legislativa de Santa Catarina, assinale a alternativa **correta**:

- a. () As Comissões Parlamentares de Inquérito valer-se-ão subsidiariamente das normas contidas no Código Penal.
- b. () A requisição de informações e documentos aos órgãos da administração dos Três Poderes do Estado, por solicitação da Comissão, será formalizada por ofício assinado pelo Deputado Relator, estabelecendo o prazo de 60 (sessenta) dias para o atendimento pelo órgão destinatário.
- c. () A Comissão Parlamentar de Inquérito, detentora de poder investigatório próprio das autoridades judiciais, poderá deslocar-se a qualquer ponto do território nacional para a realização de investigações e audiências públicas.
- d. () Compete ao Relator da Comissão Parlamentar de Inquérito convocar e dirigir as reuniões, bem como requisitar servidores e convocar indiciados e testemunhas para depor.
- e. (X) Os membros da Mesa da Assembleia não poderão fazer parte de Comissão Parlamentar de Inquérito.

26. Assinale a alternativa **correta**, que lista apenas diagramas de interação de UML.

- a. (X) Diagrama de temporização, diagrama de sequência, diagrama de comunicação.
- b. () Diagrama de casos de uso, diagrama de componentes, diagrama de estrutura composta.
- c. () Diagrama de visão geral de interação, diagrama de máquina de estados, diagrama de comunicação.
- d. () Diagrama de comunicação, diagrama de sequência, diagrama de atividades.
- e. () Diagrama de visão geral de interação, diagrama de comunicação, diagrama de casos de uso.

27. Analise o texto abaixo.

Dentre as etapas do ciclo de vida de software, a etapa de análise é focada na modelagem do domínio _____, enquanto a etapa de projeto é focada no domínio _____. A etapa de _____ tem como uma das suas responsabilidades avaliar se o software produzido cumpre os requisitos estabelecidos.

Assinale a alternativa que completa correta e sequencialmente as lacunas do texto.

- a. () da solução ; do negócio ; testes.
- b. (X) do problema ; da solução ; testes.
- c. () do negócio ; do problema ; testes.
- d. () do negócio ; da solução ; implementação.
- e. () do problema ; da solução ; implementação.

28. Considere as seguintes afirmações a respeito de métricas de software:

- I. Esforço empregado e duração são medidas equivalentes, quando expressas na mesma unidade (horas, por exemplo).
- II. Produtividade é uma métrica indireta, obtida a partir de duas métricas diretas.
- III. A contagem de linhas de código (LOC) produzidas é um exemplo de métrica de produtividade.

A respeito dessas afirmações é **correto** afirmar que:

- a. (X) Apenas a afirmação II é verdadeira.
- b. () Apenas as afirmações I e II são verdadeiras.
- c. () Apenas as afirmações I e III são verdadeiras.
- d. () Apenas as afirmações II e III são verdadeiras.
- e. () As afirmações I, II e III são verdadeiras.

29. Considere as seguintes afirmações a respeito de Engenharia de Requisitos:

- I. Há uma equivalência entre os casos de uso de um software e os seus requisitos funcionais e não funcionais.
- II. Técnicas de eliciação de requisitos visam à descrição dos requisitos por meio de linguagens formais.
- III. Pode-se sumarizar o processo de produção de uma especificação de requisitos como: identificar fontes de informação, coletar informações, elaborar a especificação de requisitos e validar a especificação de requisitos.

A respeito dessas afirmações, é **correto** afirmar que:

- a. () Apenas a afirmação II é verdadeira.
- b. (X) Apenas a afirmação III é verdadeira.
- c. () Apenas as afirmações I e II são verdadeiras.
- d. () Apenas as afirmações I e III são verdadeiras.
- e. () As afirmações I, II e III são verdadeiras.

30. Considere a relação a seguir:

- I. Gerenciamento do escopo do projeto;
- II. Gerenciamento do prazo do projeto;
- III. Gerenciamento de requisitos do projeto;
- IV. Gerenciamento do custo do projeto;
- V. Gerenciamento de configuração do projeto;
- VI. Gerenciamento dos recursos humanos do projeto;
- VII. Gerenciamento da comunicação do projeto;
- VIII. Gerenciamento dos riscos do projeto;
- IX. Gerenciamento de contrato com fornecedor.

Assinale a alternativa que lista apenas áreas de conhecimento específicas da estrutura do PMBOK.

- a. () II, III, IV, V, VI, VII.
- b. () II, III, V, VII, VIII, IX.
- c. () I, III, IV, V, VIII, IX.
- d. () I, II, III, VI, VIII, IX.
- e. (X) I, II, IV, VI, VII, VIII.

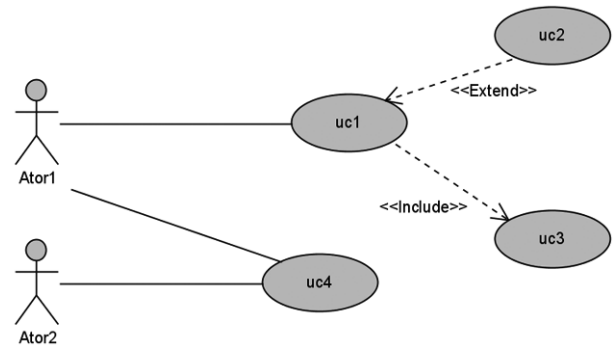
31. Assinale a alternativa que lista apenas responsabilidades inerentes ao planejamento de projeto:

- a. () Elaboração de cronograma de execução, eliciação de requisitos, elaboração do orçamento do projeto.
- b. () Produção de estimativas de custo e esforço, elaboração de cronograma de execução, manutenção de rastreabilidade bidirecional dos requisitos.
- c. () Relato do estado de evolução do projeto, elaboração de cronograma de execução, elaboração do orçamento do projeto.
- d. (X) Produção de estimativas de custo e esforço, identificação de riscos, elaboração do orçamento do projeto.
- e. () Produção de estimativas de custo e esforço, elaboração de cronograma de execução, revisão de requisitos.

32. Assinale a alternativa que efetua uma comparação **correta** entre as linguagens de marcação HTML e XML.

- a. (X) Ambas podem fazer uso de folhas de estilo em cascata (CSS).
- b. () Ambas são extensíveis, permitindo ao usuário criar novos elementos (*tags*).
- c. () Em ambas, elementos aninhados devem obrigatoriamente ser fechados na ordem inversa à qual foram abertos.
- d. () Em ambas, valores de atributos que não contenham espaços não precisam estar entre aspas.
- e. () XML, assim como HTML, possui elementos (*tags*) para definir a forma como um determinado dado será exibido em um navegador Web; no entanto, as *tags* utilizadas em XML e HTML são diferentes.

33. Considere o diagrama de casos de uso abaixo e as afirmações a seguir, a seu respeito:

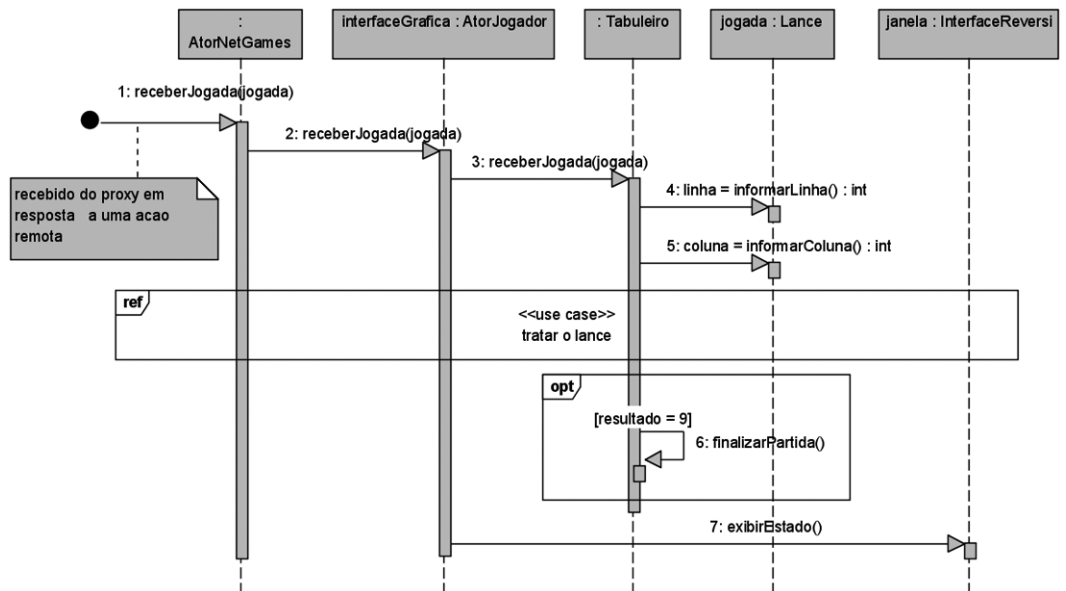


- I. O elemento externo representado por 'Ator1' participa de todos os casos de uso.
- II. O elemento externo representado por 'Ator2' participa apenas do caso de uso 'uc4'.
- III. Durante a ocorrência do caso de uso 'uc1' é possível, mas não obrigatória, a ocorrência do caso de uso 'uc2'.
- IV. Durante a ocorrência do caso de uso 'uc1' é possível, mas não obrigatória, a ocorrência do caso de uso 'uc3'.
- V. Apenas um dos dois elementos externos representados pelos atores atua em uma ocorrência do caso de uso 'uc4'.

A respeito dessas afirmações é **correto** afirmar que:

- a. () Apenas as afirmações II, IV e V são verdadeiras.
- b. () Apenas as afirmações I, II e V são verdadeiras.
- c. () Apenas as afirmações II, III e IV são verdadeiras.
- d. (X) Apenas as afirmações I, II e III são verdadeiras.
- e. () Apenas as afirmações III, IV e V são verdadeiras.

34. Considere o diagrama de sequência abaixo e as afirmações a seguir, a seu respeito:



- I. O diagrama apresenta uma mensagem achada, que omite o remetente.
- II. O diagrama apresenta um subdiagrama, que aponta um caso de uso.
- III. O diagrama apresenta um fragmento combinado opção, que condiciona o envio de uma mensagem à obtenção de *true* em uma expressão booleana.

A respeito dessas afirmações é **correto** afirmar que:

- a. () Apenas a afirmação II é verdadeira.
- b. () Apenas as afirmações I e II são verdadeiras.
- c. (X) Apenas as afirmações I e III são verdadeiras.
- d. () Apenas as afirmações II e III são verdadeiras.
- e. () As afirmações I, II e III são verdadeiras.

35. Assinale a alternativa que efetua uma comparação **correta** entre as linguagens de programação Java e JavaScript.

- a. () Ambas empregam tipagem forte.
- b. () Ambas são interpretadas pela Máquina Virtual Java (JVM).
- c. () Código em JavaScript é interpretado no servidor Web, enquanto código em Java é interpretado na máquina do usuário.
- d. () A linguagem Java segue o paradigma de orientação a objetos, diferentemente da linguagem JavaScript, que adota o paradigma funcional.
- e. (X) Java emprega tipagem estática, diferentemente de JavaScript, que permite que os tipos de variáveis sejam definidos dinamicamente.

36. Assinale a alternativa que apresenta uma expressão regular em PHP que pode ser usada para validar **corretamente** endereços IP versão 4 representados na base decimal.

- a. () `\b([0-255]{3})[0-255]\b`
- b. () `\b(?:[0-9]{1,3}\.){3}[0-9]{1,3}\b`
- c. () `\b([0-2][0-5][0-5]{3})([0-2][0-5][0-5]){1}\b`
- d. (X) `\b(?:?:25[0-5]|2[0-4][0-9]|[01]?[0-9][0-9]?)\.){3}(?:25[0-5]|2[0-4][0-9]|[01]?[0-9][0-9]?)\b`
- e. () `\b([0-9]{1,3})\.([0-9]{1,3})\.([0-9]{1,3})\.([0-9]{1,3})\b`

37. Considere o comando abaixo, executado em um computador com sistema operacional Linux.

```
useradd -d /dev/null -g ccc -s /bin/false -p ddd eee
```

Assinale a alternativa **correta** a respeito do usuário criado pelo comando:

- a. () A senha do usuário é 'eee'.
- b. () O *login* do usuário é 'ccc'.
- c. () O usuário pertencerá ao grupo 'ddd'.
- d. () O usuário não precisará fornecer uma senha para efetuar *login* no sistema.
- e. (X) O usuário não poderá efetuar *login* no sistema.

38. Sobre bancos de dados relacionais, é **correto** afirmar que:

- a. (X) Atributos de uma tabela devem ser atômicos, ou seja, seus domínios devem ser indivisíveis.
- b. () Se a chave primária de uma tabela é formada por mais de um atributo, então é necessário criar uma tabela associativa, na qual cada atributo participante da chave primária é também uma chave estrangeira que estabelece uma referência para a outra tabela.
- c. () Tuplas de uma tabela não podem conter valores nulos em atributos que fazem parte de chaves primárias e de chaves estrangeiras.
- d. () Operações de produto cartesiano e de junção são comuns no processamento de consultas envolvendo várias tabelas. A operação de produto cartesiano é mais eficiente que a operação de junção.
- e. () Uma consulta processada sobre uma tabela deve preservar todos os atributos desta tabela no resultado.

39. Sobre integridade e segurança de dados em bancos de dados relacionais, é **correto** afirmar que:

- a. () uma cláusula de verificação (CHECK) associada a um atributo a_i de uma tabela indica se a_i é ou não atualizável.
- b. () um *trigger* é invocado sempre que uma violação de integridade é descoberta previamente no banco de dados.
- c. (X) *triggers* são capazes de executar atualizações adicionais em tabelas ou invocar *stored procedures* com a finalidade de garantir a consistência do banco de dados.
- d. () um usuário com privilégios de acesso sobre uma tabela T possui automaticamente privilégios de acesso sobre as visões que utilizam T nas suas definições.
- e. () todos os usuários que recebem privilégios de consulta sobre uma tabela ou visão podem repassar esses mesmos privilégios para outros usuários.

40. Considere o seguinte trecho de código em Java, que efetua uma alteração (*update*) em uma linha da tabela:

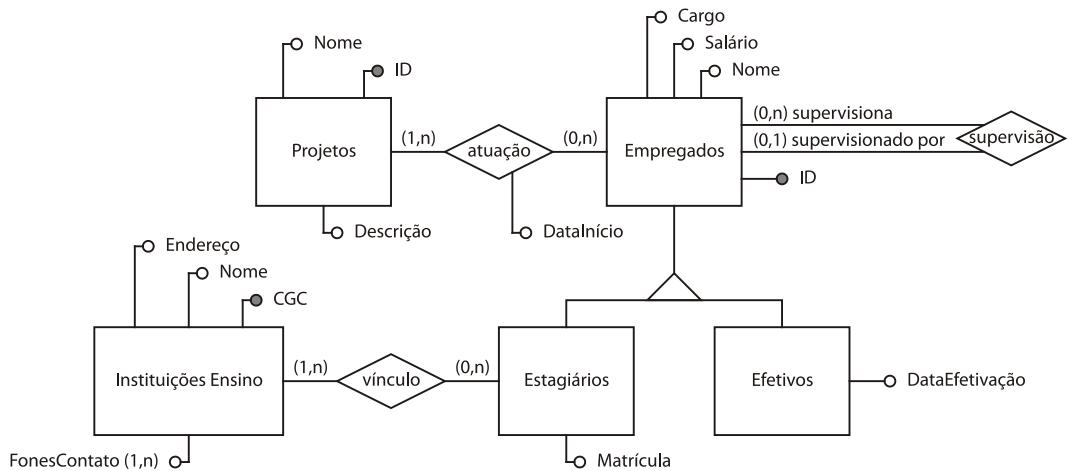
PRODUTO (ID: INTEGER; NOME: VARCHAR[30]; VALOR: MONEY).

```
String update = "UPDATE PRODUTO SET NOME = 'LINGUIÇA'
                WHERE NOME = 'LINGUIÇA' ";
try {
    Statement statement = connection._____( );
    statement._____( update );
} catch(_____ ex) {
    System.err.println("Ocorreu uma exceção ao alterar a
tabela.");
}
```

Assinale a alternativa que completa o código acima de forma a executar **corretamente** a alteração na tabela.

- a. () createUpdate
executeStatement
ConnectionException
- b. (X) createStatement
executeUpdate
SQLException
- c. () getConnection
executeQuery
SQLException
- d. () createUpdate
executeUpdate
ConnectionException
- e. () createStatement
executeStatement
UpdateException

41. Considere a modelagem entidade-relacionamento (ER) apresentada a seguir.



Assinale a alternativa que apresenta uma modelagem relacional válida para a modelagem ER acima, considerando atributos em negrito como sendo a chave primária de cada tabela e atributos sublinhados como sendo chaves estrangeiras.

- a. () Empregados (**ID**, Nome, Salário, Cargo)
Supervisão (**ID-Empregado**, **ID-Supervisor**)
Estagiários (**ID-Empregado**, Nome, Salário, Cargo, Matrícula, CGC)
Efetivos (**ID-Empregado**, Nome, Salário, Cargo, DataEfetivação)
Projetos (**ID**, Nome, Descrição)
Atuação (**ID-Empregado**, **ID-Projeto**, Datalnício)
InstituiçõesEnsino (**CGC**, Nome, Endereço, FonesContato)
- b. () Empregados (**ID**, Nome, Salário, Cargo, Matrícula, DataEfetivação, CGC, ID-Projeto, Datalnício)
Supervisão (**ID-Empregado**, ID-Supervisor)
Projetos (**ID**, Nome, Descrição)
InstituiçõesEnsino (**CGC**, Nome, Endereço)
InstituiçõesFonesContato (CGC, **fone**)
- c. () Empregados (**ID**, Nome, Salário, Cargo, ID-supervisor, ID-Projeto, Datalnício)
Estagiários (**ID-Empregado**, Matrícula, CGC)
Efetivos (**ID-Empregado**, DataEfetivação)
Projetos (**ID**, Nome, Descrição)
InstituiçõesEnsino (**CGC**, Nome, Endereço, FonesContato)
- d. (X) Empregados (**ID**, Nome, Salário, Cargo, ID-supervisor, Matrícula, DataEfetivação, CGC)
Projetos (**ID**, Nome, Descrição)
Atuação (**ID-Empregado**, **ID-Projeto**, Datalnício)
InstituiçõesEnsino (**CGC**, Nome, Endereço)
InstituiçõesFonesContato (CGC, **fone**)
- e. () Empregados (**ID**, Nome, Salário, Cargo, ID-supervisor, Matrícula, DataEfetivação, CGC)
Projetos (**ID**, Nome, Descrição, ID-Empregado, Datalnício)
InstituiçõesEnsino (**CGC**, Nome, Endereço)
InstituiçõesFonesContato (CGC, **fone**)

42. Sobre a técnica de normalização de dados relacionais, é **correto** afirmar que:

- a. uma tabela que está na segunda forma normal e cuja chave primária determina totalmente todos os atributos não-chave está também na terceira forma normal.
- b. uma tabela que está na primeira forma normal e cuja chave primária é formada por apenas um (1) atributo está também na segunda forma normal.
- c. a aplicação da técnica de normalização sobre um conjunto de tabelas relacionais tem a vantagem de reduzir o número inicial de tabelas e, desta forma, reduzir o volume de dados de um banco de dados.
- d. uma tabela na terceira forma normal encontra-se livre de redundâncias e, consequentemente, de anomalias de atualização.
- e. a técnica de normalização é mutuamente exclusiva à metodologia *top-down* de projeto de bancos de dados relacionais, baseada no projeto conceitual e lógico de dados.

43. Sobre *Data Warehouse* (DW), é **correto** afirmar que:

- a. um DW é capaz de executar tanto operações OLAP quanto operações OLTP.
- b. um esquema relacional *star* apresenta uma quantidade maior de tabelas que um esquema relacional *snowflake* correspondente.
- c. as operações OLAP *drill-down* e *roll-up* são capazes de modificar a estrutura e o conteúdo de dados multidimensionais para adequá-los à visualização desejada pelo usuário.
- d. atributos referentes a medidas ou variáveis analíticas podem ser definidos em tabelas Fato, mas não podem ser definidos em tabelas Dimensão.
- e. o volume de dados de um DW é geralmente inferior ao volume de dados de um banco de dados transacional com dados no mesmo domínio.

44. Associe a coluna que lista **comandos** do sistema operacional Windows, com o **resultado** de sua execução, descrito na coluna seguinte.

Comandos

- I. netstat -
- II. netstat -a
- III. ipconfig /displaydns
- IV. ipconfig /all

Resultado

- Exibe todo o conteúdo da *cache* do DNS.
- Exibe todas as conexões de rede estabelecidas.
- Lista os servidores DNS e outras informações da rede.
- Exibe a tabela de roteamento do computador.

Assinale a alternativa que indica a sequência **correta** assinalada de cima para baixo.

- a. II – IV – I – III
- b. II – IV – III – I
- c. III – I – II – IV
- d. III – II – IV – I
- e. IV – II – I – III

45. Considere a situação na qual um determinado conteúdo, publicado na Web por um servidor Apache, é mantido em um diretório que contém um arquivo 'htaccess'.

Assinale a alternativa que apresenta as diretivas que, ao serem inseridas no arquivo 'htaccess', liberarão o acesso ao conteúdo do diretório somente a partir de máquinas do domínio alesc.sc.gov.br.

- a. Allow alesc.sc.gov.br
Deny all
- b. Allow *.alesc.sc.gov.br
Deny *
- c. Default Deny
Allow from *.alesc.sc.gov.br
- d. Order Allow,Deny
Allow from alesc.sc.gov.br
Deny from *
- e. Order Deny,Allow
Deny from all
Allow from alesc.sc.gov.br

46. Assinale a alternativa que apresenta comandos utilizados **corretamente** para configurar de forma estática (ou seja, sem o emprego de DHCP), em um computador com sistema Linux e uma placa de rede Ethernet, o endereço IP, a máscara da sub-rede e o endereço do *gateway*.

- a. ifconfig eth0 192.168.0.10 netmask 255.255.255.0 up
route add default gw 192.168.0.254
- b. ipconfig eth0 192.168.0.10 subnet 255.255.0.0
ipconfig add default 192.168.0.1
- c. ifconfig default 192.168.0.10 mask 255.255.255.0
ifconfig default gw 192.168.0.254
ifconfig eth0 up
- d. ipconfig eth0 192.168.0.10 netmask 255.255.255.0 up
ipconfig default gw 192.168.0.254
- e. ifconfig eth0 192.168.0.10 subnet 255.255.0.0
route default 192.168.0.1 up

47. Considere um prédio com 6 andares, localizado no Brasil, no qual em cada andar há um ponto de acesso de rede sem fio padrão IEEE 802.11g.

Assinale a alternativa que apresenta uma configuração para os canais de transmissão dos pontos de acesso, listados do andar inferior para o superior, que resulta em uma **menor** interferência entre os equipamentos.

- a. 1, 2, 3, 4, 5, 6.
- b. 1, 3, 5, 7, 9, 11.
- c. 1, 4, 7, 10, 13, 3.
- d. 1, 5, 9, 13, 4, 8.
- e. 1, 6, 11, 1, 6, 11.

48. Analise o texto abaixo.

O protocolo, que é utilizado para garantir a segurança no acesso a sites da Web, emprega

.....

Assinale a alternativa que completa **correta** e sequencialmente as lacunas do texto.

- a. SSL ; criptografia de chave pública (assimétrica) e de chave simétrica
- b. SSH ; exclusivamente criptografia de chave simétrica
- c. HTTPS ; exclusivamente criptografia de chave pública (assimétrica)
- d. IPsec ; criptografia de chave pública (assimétrica) e de chave simétrica
- e. PGP ; exclusivamente criptografia de chave pública (assimétrica)

49. Indique se as seguintes afirmações, a respeito do protocolo e de servidores HTTP, são verdadeiras (V) ou falsas (F).

- O protocolo HTTP define os seguintes tipos de mensagem: GET, POST, DOWNLOAD, UPLOAD e CONFIG.
- HTTP utiliza o protocolo TCP como protocolo de transporte.
- Um servidor Web, além de prover suporte ao protocolo HTTP, também deve suportar obrigatoriamente os protocolos HTTPS e FTP.
- As mensagens enviadas por meio do protocolo HTTP são codificadas em HTML.

Assinale a alternativa que indica a sequência **correta** assinalada de cima para baixo.

- a. F – V – V – V
- b. V – V – V – F
- c. F – V – F – F
- d. V – F – F – V
- e. F – F – V – F

50. Indique se as seguintes afirmações a respeito da tecnologia de *Web Services* e de padrões a ela relacionados são verdadeiras (V) ou falsas (F).

- () O protocolo SOAP define um formato de mensagem composto por dois campos obrigatórios – cabeçalho (*header*) e corpo (*body*) – e dois campos opcionais – opções (*options*) e exceção (*exception*).
- () A linguagem WSDL é utilizada para codificar o comportamento dos serviços fornecidos por um provedor de serviços hospedado em um servidor de aplicação.
- () SOAP e WSDL empregam a linguagem XML.
- () SOAP emprega exclusivamente os protocolos HTTP ou HTTPS para transporte de requisições de serviços.

Assinale a alternativa que reproduz a marcação correta e em sequência dos parênteses.

- a. () V – V – V – F
- b. (X) F – F – V – F
- c. () F – V – V – V
- d. () F – F – F – V
- e. () V – F – F – V

**Página
em Branco.
(rascunho)**



**FEPESE • Fundação de Estudos e
Pesquisas Sócio-Econômicos**
Campus Universitário • UFSC
88040-900 • Florianópolis • SC
Fone/Fax: (48) 3953-1000
<http://www.fepese.ufsc.br>